



THE NEW YORK BLOWER COMPANY  
7660 Quincy Street  
Willowbrook, IL 60527-5530

Visit us on the Web: <http://www.nyb.com>  
Phone: (800) 208-7918 Email: [nyb@nyb.com](mailto:nyb@nyb.com)

## 安装维护操作 说明

# IM-220

### 风机出口和入口风阀

#### 安装

设计和制造风阀时，都带有考虑的法兰和安装孔，以便与风机出口法兰匹配。根据需要，在法兰之间可能需要装垫圈。

nyb风机标准结构的出口法兰要求风阀装有控制臂，连杆结构设置于风机入口侧，并且控制臂指向风机（见图1）。

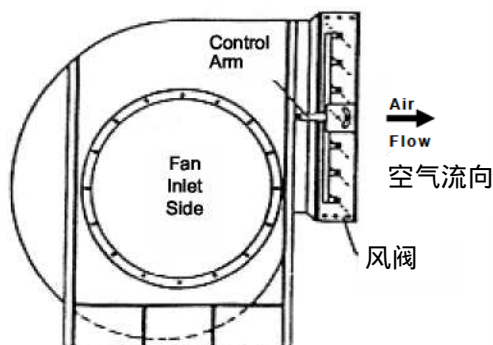


图1

#### 检修维护

风机的常规检修维护包括定期检查气流方向的叶片及杆，以便确定叶片及杆是否因为气流的腐蚀或磨损而需要更换。

必要时，应检查叶片杆轴承和连杆机构衬套是否松动或磨损，是否需要更换。标准风阀可能偶尔需要用30W油润滑摩擦点。

通常，带有干油润滑嘴的供选凸缘滚珠轴承在操作过程中每隔六（6）个月需要用锂基NLGI Grade No. 2干油润滑一次。

如果泄漏过大，应用直径为1/8英寸的石墨填料重新填充供选的填料箱填料。

#### 操作

空气穿过风阀将在风阀叶片上形成相当大的风力，为此，叶片会关闭。设置在控制臂上的锁紧螺栓可以将叶片保持在要求的位置（见图2）。计算需要的操作力矩，参见单独的离心风机出口风阀的样本页。

手动操作风阀时，应充分松开锁紧螺栓，使控制臂能移动到要求的位置。应重新拧紧锁紧螺母，保持该位置。

对风阀实施电气、液压、气动或机械操作时，应从控制臂上拆除锁紧螺栓，以便风门和操作连杆能实现自如地动作。

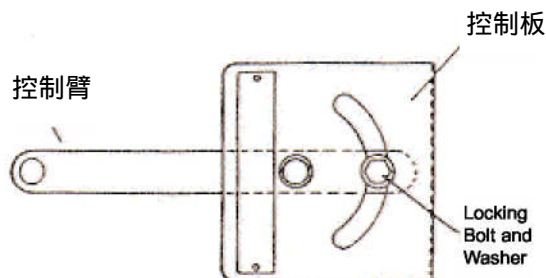


图2

#### 运输

只要可能，风机出口风阀在运输时装在风机上。如果风机/风阀组合尺寸会造成运输困难，那么需要装在单独的托架上运输。

#### 验收和检验

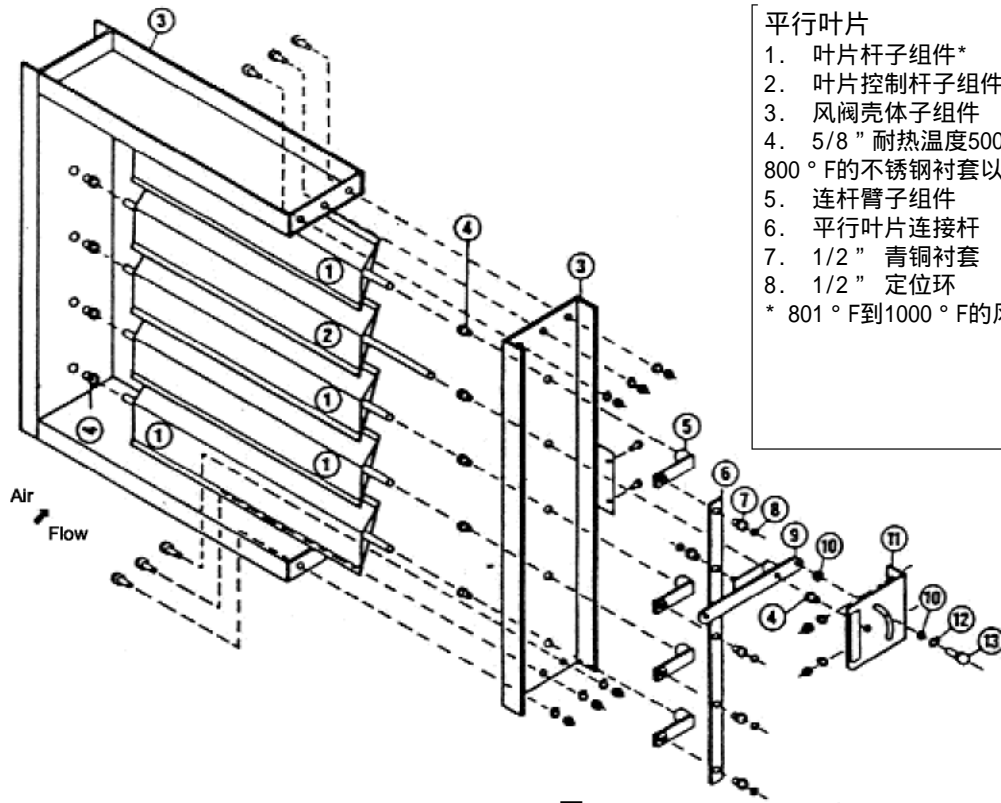
拆开风阀的包装并检查风阀。松开控制臂的锁紧螺栓，关闭、打开风阀数次，以确定叶片和连杆机构运动自如，不受限制。任何肉眼可以看到的损失均应记录在提单上。

#### 吊运和存放

风阀只能通过外壳起吊，切勿利用叶片、连杆机构、控制板或控制臂起吊。

只要可能，风阀应存放在干净、干燥之处，避免生锈和腐蚀。若需要室外存放，应采取一切可能的措施保护风阀。若需要长期存放，应遵守常规检修维护程序，定期适度调整风阀，确保叶片和连杆机构运动自如。

## 标准风阀结构



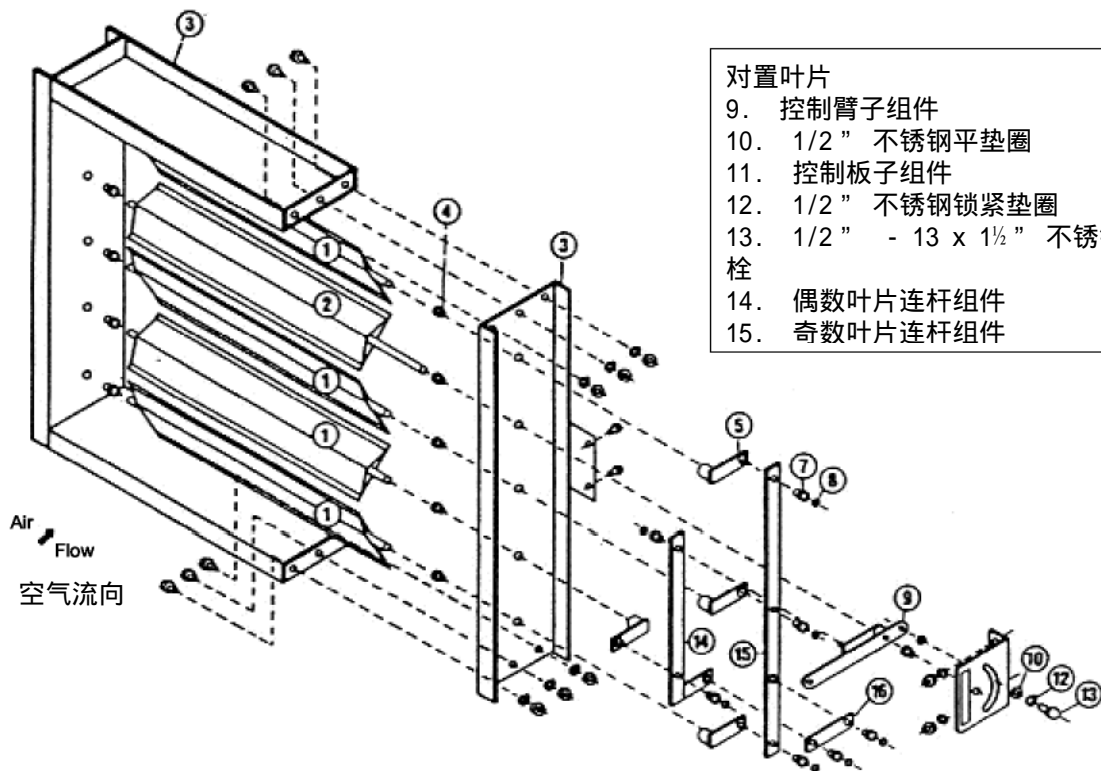
### 平行叶片

1. 叶片杆子组件\*
  2. 叶片控制杆子组件\*
  3. 风阀壳体子组件
  4. 5/8" 耐热温度500° F 的铝衬套；501° F到800° F的不锈钢衬套以及801° F到1000° F的风阀
  5. 连杆臂子组件
  6. 平行叶片连接杆
  7. 1/2" 青铜衬套
  8. 1/2" 定位环
- \* 801° F到1000° F的风阀要求不锈钢结构的。

图3

平行叶片出口风阀分解图

气流方向与入口箱风阀相反。



### 对置叶片

9. 控制臂子组件
10. 1/2" 不锈钢平垫圈
11. 控制板子组件
12. 1/2" 不锈钢锁紧垫圈
13. 1/2" - 13 x 1/2" 不锈钢六角螺栓
14. 偶数叶片连杆组件
15. 奇数叶片连杆组件

图4

对置叶片出口风阀的分解图

供选结构特点

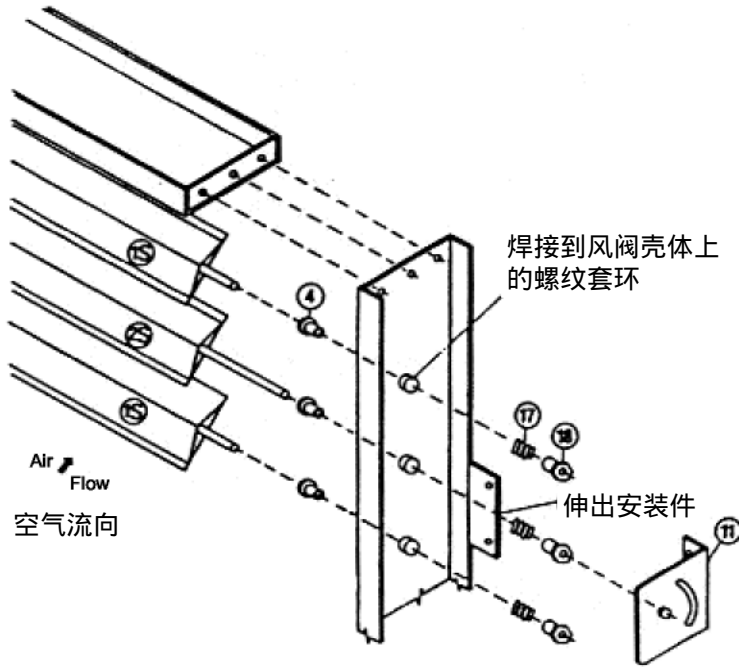


图5  
供选填料箱的分解图

说明:

在风阀叶片配置中规定控制臂、连杆机构、轴承、衬套和硬件。

图3示出的是平行叶片风阀，图4是对置侧叶片风阀连杆结构的详图。

推荐的风阀滚珠轴承成套备件包括：

- 4. 壳体衬套
- 7. 青铜衬套
- 8. 定位环
- 20. 凸缘滚珠轴承

部件清单

填料箱

17. 1/8英寸直径的石墨填料.

18. 填料压盖衬套.

没有示出：风阀壳体上（连杆结构对侧）封住叶片杆的焊接帽

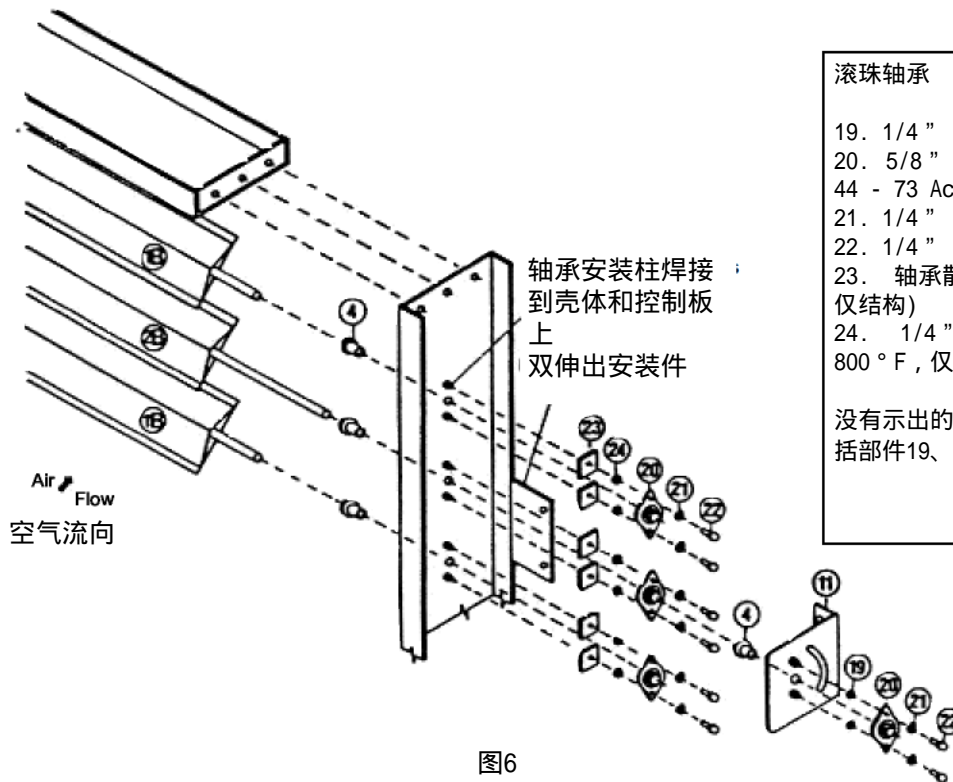


图6

滚珠轴承

19. 1/4" 平垫圈.

20. 5/8" 凸缘滚珠轴承. (仅规格 44 - 73 AcF/PLR DWDI 的为3/4")

21. 1/4" 锁紧垫圈

22. 1/4" - 20 x 1" 六角螺栓

23. 轴承散热片 (501° F至800° F, 仅结构)

24. 1/4" 非金属垫圈 (501° F至800° F, 仅结构)

没有示出的壳体侧，每个叶片杆端包括部件19、20、21和22。

## 备品备件

现场拆卸风阀的方式是首先拆卸控制板、控制臂、连杆机构、叶片/杆、子组件，拆卸时不得将风阀外壳的其他部分从风机或管道上拆除。

更换叶片、轴承和套管只需要普通的手工工具。

图3是分解图和部件识别图，图6示出了各种风阀和各种供选结构的特点。

需要的订货信息

风机规格和类型: \_\_\_\_\_

旋转方向: \_\_\_\_\_

风阀类型: \_\_\_\_\_

供选结构特点: \_\_\_\_\_

nyb 归档 (出厂)号: \_\_\_\_\_

## 入口箱风阀

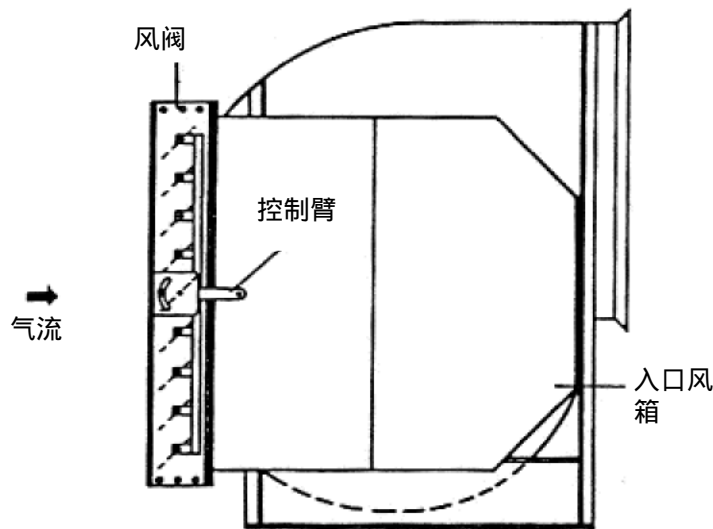
### 发运

入口风箱和入口风箱风阀通常用单独的托架分开装运（某些情况下，可以在制造厂安装）。

验收、检验、搬运、存放、检修维护和操作规程，见第1页。

### 安装

应将入口风箱风阀安装在入口风箱上，控制臂和连杆机构位于入口风箱的外侧（原理风机入口的那一侧），控制臂指向入口风箱（见图7）。



(所示的是逆时针旋转的风机)

图7

New York Blower公司地址 - 7660 Quincy Street -Willowbrook, Illinois 60527-5530